

Herausgeber:

Bundsvorstand Vorstands-
bereich I Bundes-
vorsitzender

Abteilung Wirtschafts- und
Sozialpolitik

Olof-Palme-Straße 19
60349 Frankfurt

06.01.2020 Fei-Di-Gri
Ansprechpartner:
Jonathan Diesselhorst
Tel.: 030 – 246 39 260
Jonathan.diesselhorst@igbau.de

Aktuelle Kurzinformation Nr. 1/2020

Bauarbeitsmarkt Dezember und im Jahr 2019: Lage bleibt trotz saisonbedingt erhöhter Arbeitslosigkeit gut, Aufwärtstrend schwächt sich ab

Die Lage hat sich auf dem **Bau-Arbeitsmarkt 2019** weiter verbessert. Es gibt allerdings Hinweise darauf, dass sich der Boom bei der Beschäftigung etwas abschwächen könnte.

Die jahresdurchschnittliche Zahl der registrierten arbeitslosen Bauarbeiter ist im Westen gegenüber 2018 um 7,5 % auf 26.123 zurückgegangen. Im Osten fiel der Rückgang mit 14,9 % auf 12.872 deutlich stärker aus. Im Vergleich zum Vorjahr 2018 fällt der Rückgang in Westdeutschland um 6,6 Prozentpunkte und in Ostdeutschland um 3,2 Prozentpunkte schwächer aus.

Entsprechend entwickelte sich die Zahl der gemeldeten offenen Stellen: Im Westen lag diese mit durchschnittlich 12.899 um 2,7 % über der Zahl des Vorjahres. In Ostdeutschland ist die Zahl der offenen Stellen mit durchschnittlich 4.096 gegenüber dem Vorjahr hingegen um 6,4 % rückläufig.

Die aktuelle Betrachtung für **Dezember 2019** zeigt:

Im Dezember 2019 waren 36.881 **Bauarbeiter als arbeitslos registriert**, 4403 mehr als im Monat zuvor. Aber im Vergleich zum Dezember 2018 ist die Zahl der arbeitslos registrierten Bauarbeiter gesunken, in Westdeutschland um 1,2 % und in Ostdeutschland um 10,1 %.

In der **Gesamtwirtschaft lag die Zahl der registrierten Arbeitslosen** im Vergleich zum Dezember 2018 bei 2,2 Millionen, 0,8 Prozent höher. Etliche Menschen, die faktisch arbeitslos sind, werden nicht als arbeitslos registriert (z.B. Teilnehmer an Weiterbildungs-Maßnahmen oder „Ein-Euro-Jobber“). Wenn auch sie berücksichtigt werden, dann beläuft sich die Zahl der Arbeitslosen („Unterbeschäftig-

ten“) in der Gesamtwirtschaft auf 3,1 Millionen Menschen. Sie ist gegenüber Dezember 2018 um 0,6 Prozent gestiegen. Entsprechende Angaben für Bauarbeiter liegen nicht vor.

Die von jahreszeitlichen Einflüssen bereinigte Arbeitslosenzahl in der Gesamtwirtschaft stieg gegenüber dem Vormonat um 8.000.

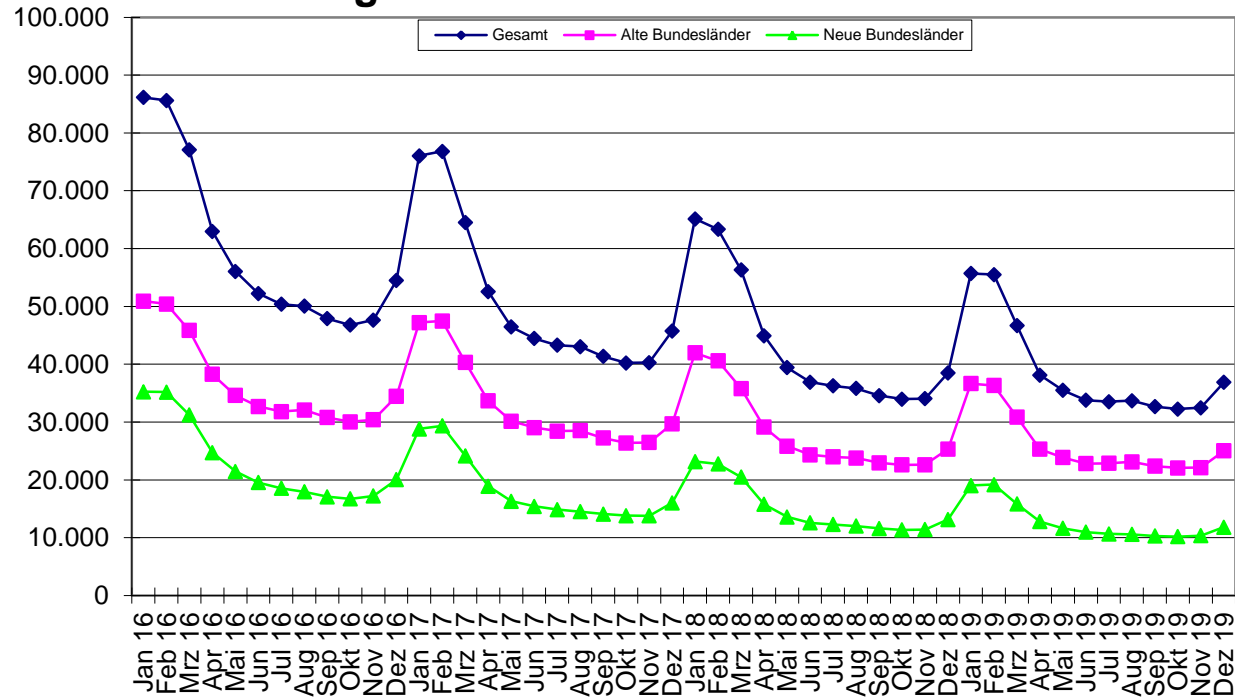
Die folgenden Tabellen geben detaillierte Informationen über registrierte Arbeitslose, offene Stellen und Kurzarbeiter in der Bauwirtschaft. Ausgewiesen werden zudem berufsspezifische „Arbeitslosenquoten“ für Hoch- und Tiefbauberufe und entsprechende Vergleichsquoten für alle Berufe insgesamt, auch für die örtliche Ebene. Sie finden sich in den Tabellen am Schluss dieser AKI in der Spalte „Anteilswerte“.

Anlage 1

Registrierte Arbeitslose in den Bauberufen

a. Westdeutschland	2016	2017	2018	2019	Veränderung gegenüber Vorjahr			
					2016	2017	2018	2019
Januar	50.903	47.216	41.976	36.673	-5,3%	-7,2%	-11,1%	-12,6%
Februar	50.420	47.469	40.577	36.337	-7,6%	-5,9%	-14,5%	-10,4%
März	45.857	40.353	35.799	30.865	-7,7%	-12,0%	-11,3%	-13,8%
April	38.263	33.660	29.128	25.320	-6,7%	-12,0%	-13,5%	-13,1%
Mai	34.614	30.158	25.824	23.868	-6,3%	-12,9%	-14,4%	-7,6%
Juni	32.697	29.047	24.341	22.814	-6,4%	-11,2%	-16,2%	-6,3%
Juli	31.824	28.426	23.971	22.864	-8,2%	-10,7%	-15,7%	-4,6%
August	32.089	28.518	23.797	23.129	-5,7%	-11,1%	-16,6%	-2,8%
September	30.803	27.258	22.963	22.373	-6,5%	-11,5%	-15,8%	-2,6%
Oktober	30.055	26.388	22.597	22.064	-6,5%	-12,2%	-14,4%	-2,4%
November	30.411	26.484	22.636	22.118	-7,2%	-12,9%	-14,5%	-2,3%
Dezember	34.438	29.723	25.340	25.046	-6,0%	-13,7%	-14,7%	-1,2%
Jahr	36.865	32.892	28.246	26.123	-6,7%	-10,8%	-14,1%	-7,5%
b. Neue Bundesländer								
Januar	35.257	28.827	23.172	19.018	-16,2%	-18,2%	-19,6%	-17,9%
Februar	35.197	29.366	22.757	19.181	-16,1%	-16,6%	-22,5%	-15,7%
März	31.225	24.166	20.507	15.837	-17,3%	-22,6%	-15,1%	-22,8%
April	24.717	18.904	15.800	12.806	-18,4%	-23,5%	-16,4%	-18,9%
Mai	21.453	16.310	13.604	11.633	-18,7%	-24,0%	-16,6%	-14,5%
Juni	19.549	15.431	12.576	10.974	-17,3%	-21,1%	-18,5%	-12,7%
Juli	18.566	14.866	12.309	10.664	-18,8%	-19,9%	-17,2%	-13,4%
August	17.957	14.524	12.028	10.581	-18,3%	-19,1%	-17,2%	-12,0%
September	17.094	14.112	11.615	10.306	-19,3%	-17,4%	-17,7%	-11,3%
Oktober	16.734	13.830	11.373	10.190	-20,0%	-17,4%	-17,8%	-10,4%
November	17.239	13.799	11.410	10.360	-19,1%	-20,0%	-17,3%	-9,2%
Dezember	20.050	16.039	13.171	11.835	-18,0%	-20,0%	-17,9%	-10,1%
Jahr	22.920	18.348	15.027	12.782	-17,9%	-19,9%	-18,1%	-14,9%
Quelle: Bundesagentur für Arbeit								
Berufe der Berufshauptgruppe 32 (Hoch- und Tiefbauberufe einschl. Dachdecker und Gerüstbauer)								

Registrierte Arbeitslose in den Bauberufen



Anlage 3

Offene Stellen in den Bauberufen

					Veränderung gegenüber Vorjahr			
<i>a. Westdeutschland</i>	2016	2017	2018	2019	2016	2017	2018	2019
Januar	6.657	8.464	10.283	11.565	31,7%	27,1%	21,5%	12,5%
Februar	7.753	9.787	11.650	12.362	30,6%	26,2%	19,0%	6,1%
März	8.528	10.599	12.422	13.251	24,7%	24,3%	17,2%	6,7%
April	9.025	11.040	12.917	13.681	28,4%	22,3%	17,0%	5,9%
Mai	9.112	11.108	13.209	13.853	26,9%	21,9%	18,9%	4,9%
Juni	9.225	11.013	13.178	13.842	31,8%	19,4%	19,7%	5,0%
Juli	9.345	11.134	13.328	13.723	31,5%	19,1%	19,7%	3,0%
August	9.521	11.469	13.311	13.496	29,8%	20,5%	16,1%	1,4%
September	9.686	11.634	13.334	13.311	29,1%	20,1%	14,6%	-0,2%
Oktober	9.509	11.431	13.105	12.733	28,0%	20,2%	14,6%	-2,8%
November	8.864	10.867	12.406	11.973	28,3%	22,6%	14,2%	-3,5%
Dezember	8.389	10.150	11.610	10.998	28,8%	21,0%	14,4%	-5,3%
Jahr	8.801	10.725	12.563	12.899	29,1%	21,9%	17,1%	2,7%
<i>b. Neue Bundesländer</i>								
Januar	1.861	2.707	3.707	3.745	23,7%	45,5%	36,9%	1,0%
Februar	2.518	3.388	4.328	4.218	27,9%	34,6%	27,7%	-2,5%
März	2.966	3.974	4.584	4.526	23,2%	34,0%	15,3%	-1,3%
April	3.226	4.260	4.698	4.649	31,7%	32,1%	10,3%	-1,0%
Mai	3.209	4.265	4.624	4.581	31,9%	32,9%	8,4%	-0,9%
Juni	3.305	4.239	4.706	4.324	42,8%	28,3%	11,0%	-8,1%
Juli	3.375	4.201	4.629	4.234	42,6%	24,5%	10,2%	-8,5%
August	3.385	4.218	4.614	4.177	43,1%	24,6%	9,4%	-9,5%
September	3.365	4.252	4.551	4.041	43,9%	26,4%	7,0%	-11,2%
Oktober	3.136	4.064	4.317	3.859	45,2%	29,6%	6,2%	-10,6%
November	2.876	3.885	4.024	3.559	49,8%	35,1%	3,6%	-11,6%
Dezember	2.633	3.579	3.721	3.245	57,3%	35,9%	4,0%	-12,8%
Jahr	2.988	3.919	4.375	4.097	38,4%	31,2%	11,6%	-6,4%
Quelle: Statistik der Bundesagentur für Arbeit								
Alle Zahlen ohne gemeldete Stellen im Ausland.								
Berufe der Berufshauptgruppe 32 (Hoch- und Tiefbauberufe einschl. Dachdecker und Gerüstbauer)								

Anlage 4

Kurzarbeiter im Bauhauptgewerbe

					Veränderung gegenüber Vorjahr			
a. Westdeutschland	2016	2017*	2018*	2019	2016	2017	2018	2019
Januar	122.254	138.953	114.425	133.800	4,2 %	13,7 %	-17,7 %	16,9 %
Februar	123.546	118.660	139.888	120.963	-1,9 %	-4,0 %	17,9 %	-13,5 %
März	79.540	71.142	123.211	93.511	-1,1 %	-10,6 %	73,2 %	-24,1 %
April	3.809	1.512	774	1.413	-24,3 %	-60,3 %	-48,8 %	82,6 %
Mai	2.516	1.507	546	1.344	-35,9 %	-40,1 %	-63,8 %	146,2 %
Juni	2.083	1.126	573	931	-35,9 %	-45,9 %	-49,1 %	62,5 %
Juli	1.252	698	466		-38,5 %	-44,2 %	-33,2 %	
August	1.029	581	360		-21,2 %	-43,5 %	-38,0 %	
September	1.141	606	479		-35,6 %	-46,9 %	-21,0 %	
Oktober	1.132	809	672		-47,2 %	-28,5 %	-16,9 %	
November	1.726	1.039	767		-34,2 %	-39,8 %	-26,2 %	
Dezember	61.879	82.284	60.572		5,5 %	33,0 %	-26,4 %	
Jahr	33.492	34.910	36.894		-0,6 %	4,2 %	5,7 %	
b. Neue Bundesländer								
Januar	39.495	40.414	32.850	40.010	13,6 %	2,3 %	-18,7 %	21,8 %
Februar	36.774	42.621	42.031	37.947	-3,4 %	15,9 %	-1,4 %	-9,7 %
März	25.341	20.163	39.808	22.384	-8,0 %	-20,4 %	97,4 %	-43,8 %
April	1.756	354	319	574	-23,6 %	-79,8 %	-9,9 %	79,9 %
Mai	1.024	186	46	324	-32,8 %	-81,8 %	-75,3 %	604,3 %
Juni	798	183	82	19	-41,0 %	-77,1 %	-55,2 %	-76,8 %
Juli	367	122	95		-57,2 %	-66,8 %	-22,1 %	
August	230	6	4		-59,2 %	-97,4 %	-33,3 %	
September	221	104	48		-57,3 %	-52,9 %	-53,8 %	
Oktober	92	119	4		-81,0 %	29,3 %	-96,6 %	
November	224	158	263		-63,2 %	-29,5 %	66,5 %	
Dezember	16.719	14.913	15.110		12,7 %	-10,8 %	1,3 %	
Jahr	10.253	9.945	10.888		-0,3 %	-3,0 %	9,5 %	

Quelle: Bundesagentur für Arbeit

Arbeitnehmer in Betrieben des Hoch- und Tiefbaus, in den Zahlen sind Kurzarbeiter auf Grundlage sämtlicher Anspruchsgrundlagen enthalten, also Bezieher von Saison-Kug und ggf. von konjunkturellem Kug oder Transfer-Kug

* Verteilg. auf Ost- und Westdeutschland für 8/17, 08/18 + 10/18 geschätzt

Arbeitslose im Baugewerbe nach der KldB 2010 (Hoch- und Tiefbauberufe)

Deutschland

Dezember 2019

(Bezugsbasis: Sozialversicherungspflichtig Beschäftigte und Arbeitslose Ende Juni 2018)

Regionaldirektion / Agenturen	Arbeitslose		Bezugsbasis		Anteilswerte	
	Insgesamt	Hoch- und Tiefbauberufe	Insgesamt	Hoch- und Tiefbauberufe	Insgesamt	Hoch- und Tiefbauberufe
	1	2	3	4	5	6
Deutschland	2.227.159	36.881	34.908.355	632.912	6,4	5,8
RD Nord	201.175	3.659	2.653.854	51.750	7,6	7,1
030 AA Greifswald	9.877	311	96.572	2.746	10,2	11,3
031 AA Neubrandenburg	11.222	280	109.984	3.680	10,2	7,6
032 AA Rostock	12.327	272	176.620	3.991	7,0	6,8
033 AA Schwerin	14.756	336	202.420	6.215	7,3	5,4
034 AA Stralsund	9.915	252	93.223	2.713	10,6	9,3
111 AA Bad Oldesloe	8.959	118	177.263	2.701	5,1	4,4
115 AA Elmshorn	14.220	220	251.493	3.979	5,7	5,5
119 AA Flensburg	13.679	322	176.669	5.056	7,7	6,4
123 AA Hamburg	64.075	678	812.856	8.329	7,9	8,1
127 AA Heide	7.276	223	105.215	3.327	6,9	6,7
131 AA Kiel	12.647	222	149.643	2.446	8,5	9,1
135 AA Lübeck	13.654	210	164.907	2.799	8,3	7,5
139 AA Neumünster	8.568	215	136.989	3.768	6,3	5,7
RD Niedersachsen-Bremen	247.669	4.282	3.591.160	70.197	6,9	6,1
211 AA Braunschweig – Goslar	17.451	274	253.356	3.300	6,9	8,3
214 AA Bremen – Bremerhaven	37.226	587	325.457	4.943	11,4	11,9
221 AA Celle	8.952	188	128.657	3.002	7,0	6,3
224 AA Emden – Leer	15.363	489	184.438	6.414	8,3	7,6
231 AA Göttingen	12.202	186	184.813	2.801	6,6	6,6
234 AA Hameln	10.942	225	151.667	2.900	7,2	7,8
237 AA Hannover	38.799	492	485.298	6.192	8,0	7,9
241 AA Helmstedt	9.170	173	170.607	2.382	5,4	7,3
244 AA Hildesheim	11.183	176	170.200	2.837	6,6	6,2
251 AA Lüneburg – Uelzen	13.910	230	233.880	4.228	5,9	5,4
257 AA Nordhorn	6.256	136	189.385	6.225	3,3	2,2
261 AA Oldenburg – Wilhelmshaven	22.590	333	311.642	6.208	7,2	5,4
264 AA Osnabrück	12.062	203	227.579	4.298	5,3	4,7
267 AA Stade	14.248	297	234.113	6.104	6,1	4,9
274 AA Vechta	6.820	123	139.246	3.778	4,9	3,3
277 AA Nienburg – Verden	10.495	170	200.822	4.585	5,2	3,7
RD Nordrhein-Westfalen	624.359	9.257	7.407.794	121.382	8,4	7,6
311 AA Aachen – Düren	35.486	626	430.911	8.224	8,2	7,6
315 AA Bergisch Gladbach	21.859	310	298.528	4.486	7,3	6,9
317 AA Bielefeld	21.421	246	302.978	4.128	7,1	6,0
321 AA Bochum	23.574	346	207.653	3.522	11,4	9,8
323 AA Bonn	26.321	408	367.896	5.263	7,2	7,8
325 AA Brühl	19.975	318	274.756	4.892	7,3	6,5
327 AA Coesfeld	10.538	185	249.758	5.953	4,2	3,1
331 AA Detmold	10.514	225	144.648	2.900	7,3	7,8
333 AA Dortmund	31.520	445	243.592	4.407	12,9	10,1
337 AA Düsseldorf	22.137	169	267.870	2.177	8,3	7,8
341 AA Duisburg	26.932	446	200.619	3.999	13,4	11,2
343 AA Essen	29.605	452	234.209	3.328	12,6	13,6
345 AA Gelsenkirchen	20.825	425	145.787	3.587	14,3	11,8
347 AA Hagen	19.847	255	209.902	2.877	9,5	8,9
351 AA Hamm	21.259	386	233.317	4.638	9,1	8,3
353 AA Herford	14.926	228	239.953	3.910	6,2	5,8
355 AA Iserlohn	15.015	163	176.937	2.266	8,5	7,2
357 AA Köln	45.225	612	461.558	5.133	9,8	11,9
361 AA Krefeld	20.140	313	214.689	3.597	9,4	8,7
364 AA Mettmann	14.467	126	199.628	2.198	7,2	5,7
365 AA Mönchengladbach	23.704	350	294.756	4.066	8,0	8,6
367 AA Ahlen – Münster	14.680	153	245.664	3.321	6,0	4,6
371 AA Oberhausen	16.840	254	151.259	2.703	11,1	9,4
373 AA Paderborn	11.224	154	188.192	3.601	6,0	4,3
375 AA Recklinghausen	25.196	395	249.649	4.676	10,1	8,4
377 AA Rheine	9.919	147	193.337	4.114	5,1	3,6
381 AA Siegen	9.944	121	178.857	3.112	5,6	3,9
383 AA Meschede – Soest	14.344	207	241.046	4.433	6,0	4,7
387 AA Wesel	22.050	416	305.340	6.290	7,2	6,6
391 AA Solingen – Wuppertal	24.872	376	254.505	3.581	9,8	10,5
RD Hessen	146.699	1.942	2.602.310	43.658	5,6	4,4

Arbeitslose im Baugewerbe nach der KldB 2010 (Hoch- und Tiefbauberufe)

Deutschland

Dezember 2019

(Bezugsbasis: Sozialversicherungspflichtig Beschäftigte und Arbeitslose Ende Juni 2018)

Regionaldirektion / Agenturen		Arbeitslose		Bezugsbasis		Anteilswerte	
		Insgesamt	Hoch- und Tiefbauberufe	Insgesamt	Hoch- und Tiefbauberufe	Insgesamt	Hoch- und Tiefbauberufe
		1	2	3	4	5	6
411	AA Bad Hersfeld – Fulda	5.284	93	140.194	2.658	3,8	3,5
415	AA Darmstadt	18.508	248	342.726	5.359	5,4	4,6
419	AA Frankfurt	20.773	167	327.627	5.730	6,3	2,9
427	AA Gießen	16.036	200	275.297	4.451	5,8	4,5
431	AA Hanau	9.177	98	174.878	2.846	5,2	3,4
433	AA Bad Homburg	15.448	138	310.609	3.852	5,0	3,6
435	AA Kassel	14.519	225	215.650	3.443	6,7	6,5
439	AA Korbach	5.956	94	141.717	2.276	4,2	4,1
443	AA Limburg – Wetzlar	10.142	228	173.259	4.217	5,9	5,4
447	AA Marburg	4.686	96	98.704	1.487	4,7	6,5
451	AA Offenbach	13.342	176	208.249	4.630	6,4	3,8
459	AA Wiesbaden	12.828	179	193.400	2.709	6,6	6,6
RD Rheinland-Pfalz-Saarland		129.399	2.567	2.047.256	43.918	6,3	5,8
511	AA Bad Kreuznach	9.002	163	141.368	3.719	6,4	4,4
515	AA Kaiserslautern – Pirmasens	15.849	328	213.800	4.689	7,4	7,0
519	AA Koblenz – Mayen	10.092	217	205.593	4.856	4,9	4,5
523	AA Ludwigshafen	13.893	241	176.647	3.986	7,9	6,0
527	AA Mainz	15.595	312	270.320	5.104	5,8	6,1
535	AA Montabaur	4.884	104	132.172	3.367	3,7	3,1
543	AA Landau	10.223	150	196.863	3.018	5,2	5,0
547	AA Neuwied	7.446	144	127.622	2.836	5,8	5,1
555	AA Saarland	32.996	706	396.871	7.356	8,3	9,6
563	AA Trier	9.419	202	186.000	4.987	5,1	4,1
RD Baden-Württemberg		200.855	1.848	4.738.250	67.905	4,2	2,7
611	AA Aalen	7.990	63	191.041	2.994	4,2	2,1
614	AA Balingen	5.518	67	137.976	2.699	4,0	2,5
617	AA Freiburg	12.352	109	267.217	4.055	4,6	2,7
621	AA Göppingen	15.106	120	344.608	4.846	4,4	2,5
624	AA Heidelberg	13.548	118	288.235	3.177	4,7	3,7
627	AA Heilbronn	9.337	97	212.651	3.354	4,4	2,9
631	AA Karlsruhe – Rastatt	18.891	170	446.173	5.779	4,2	2,9
634	AA Konstanz – Ravensburg	12.082	113	325.075	4.491	3,7	2,5
637	AA Lörrach	7.412	82	139.703	2.245	5,3	3,7
641	AA Ludwigsburg	8.816	63	241.946	3.008	3,6	2,1
644	AA Mannheim	9.869	116	134.480	2.437	7,3	4,8
647	AA Nagold – Pforzheim	10.881	106	263.537	3.849	4,1	2,8
651	AA Offenburg	7.168	58	190.110	3.233	3,8	1,8
664	AA Reutlingen	8.486	69	216.566	2.772	3,9	2,5
671	AA Waiblingen	7.944	96	184.845	2.549	4,3	3,8
674	AA Schwäbisch Hall –	9.298	87	260.112	4.233	3,6	2,1
677	AA Stuttgart	20.442	196	447.375	4.716	4,6	4,2
684	AA Ulm	7.414	55	231.301	4.145	3,2	1,3
687	AA Rottweil – Villingen-	8.301	63	215.299	3.323	3,9	1,9
RD Bayern		208.421	2.942	5.691.839	92.105	3,7	3,2
711	AA Ansbach – Weißenburg	5.973	100	195.720	3.948	3,1	2,5
715	AA Aschaffenburg	6.550	88	160.829	2.472	4,1	3,6
723	AA Bayreuth – Hof	9.124	169	193.024	3.166	4,7	5,3
727	AA Bamberg – Coburg	10.021	102	266.507	3.942	3,8	2,6
729	AA Fürth	9.921	97	264.724	3.137	3,7	3,1
735	AA Nürnberg	17.335	172	323.683	3.896	5,4	4,4
739	AA Regensburg	7.695	118	264.475	4.965	2,9	2,4
743	AA Schwandorf	6.511	180	182.831	4.645	3,6	3,9
747	AA Schweinfurt	7.293	93	187.620	3.517	3,9	2,6
751	AA Weiden	3.846	71	89.202	1.887	4,3	3,8
759	AA Würzburg	6.474	53	217.832	3.153	3,0	1,7
811	AA Augsburg	12.755	139	291.475	4.934	4,4	2,8
815	AA Deggendorf	5.834	273	147.976	3.660	3,9	7,5
819	AA Donauwörth	6.335	57	235.038	4.578	2,7	1,2
823	AA Freising	6.506	75	279.850	3.353	2,3	2,2
827	AA Ingolstadt	5.665	116	221.950	4.279	2,6	2,7
831	AA Kempten – Memmingen	9.632	100	285.839	6.205	3,4	1,6
835	AA Landshut – Pfarrkirchen	7.543	113	197.424	3.837	3,8	2,9
843	AA München	33.908	299	842.096	7.455	4,0	4,0
847	AA Passau	5.454	173	131.084	3.362	4,2	5,1

Arbeitslose im Baugewerbe nach der KldB 2010 (Hoch- und Tiefbauberufe)

Deutschland

Dezember 2019

(Bezugsbasis: Sozialversicherungspflichtig Beschäftigte und Arbeitslose Ende Juni 2018)

Regionaldirektion / Agenturen		Arbeitslose		Bezugsbasis		Anteilswerte	
		Insgesamt	Hoch- und Tiefbauberufe	Insgesamt	Hoch- und Tiefbauberufe	Insgesamt	Hoch- und Tiefbauberufe
		1	2	3	4	5	6
855	AA Rosenheim	7.263	88	224.943	3.672	3,2	2,4
859	AA Traunstein	8.070	136	206.826	3.965	3,9	3,4
863	AA Weilheim	8.713	130	280.891	4.077	3,1	3,2
RD Berlin-Brandenburg		223.522	4.032	2.560.811	50.624	8,7	8,0
035	AA Cottbus	18.017	466	252.899	7.364	7,1	6,3
036	AA Eberswalde	11.174	506	128.113	3.813	8,7	13,3
037	AA Frankfurt (Oder)	12.946	444	181.400	5.404	7,1	8,2
038	AA Neuruppin	15.237	513	233.859	6.822	6,5	7,5
039	AA Potsdam	15.998	326	271.015	5.640	5,9	5,8
922	AA Berlin Süd	49.191	571	475.089	6.380	10,4	8,9
955	AA Berlin Nord	46.707	506	477.532	5.979	9,8	8,5
962	AA Berlin Mitte	54.252	700	540.904	9.222	10,0	7,6
RD Sachsen-Anhalt-Thüringen		134.436	3.659	1.872.936	50.665	7,2	7,2
041	AA Bernburg	7.659	273	81.084	2.772	9,4	9,8
042	AA Dessau-Roßlau – Wittenberg	12.564	351	156.823	4.290	8,0	8,2
043	AA Halberstadt	5.536	129	90.980	2.488	6,1	5,2
044	AA Halle	14.932	407	180.281	4.203	8,3	9,7
045	AA Magdeburg	17.718	460	221.769	5.951	8,0	7,7
046	AA Weißenfels	5.681	196	79.029	2.710	7,2	7,2
047	AA Sangerhausen	6.160	225	57.197	2.082	10,8	10,8
048	AA Stendal	7.485	303	85.692	3.669	8,7	8,3
093	AA Erfurt	13.846	313	227.936	5.033	6,1	6,2
094	AA Altenburg – Gera	10.612	256	152.747	4.140	6,9	6,2
095	AA Gotha	7.192	126	105.909	2.398	6,8	5,3
096	AA Jena	7.121	131	126.798	2.541	5,6	5,2
097	AA Nordhausen	7.861	258	111.117	3.876	7,1	6,7
098	AA Suhl	10.069	231	195.574	4.512	5,1	5,1
RD Sachsen-Anhalt-Thüringen		110.624	2.693	1.742.145	40.708	6,3	6,6
071	AA Annaberg-Buchholz	7.186	217	141.520	4.122	5,1	5,3
072	AA Bautzen	16.724	573	231.661	7.087	7,2	8,1
073	AA Chemnitz	7.925	107	101.325	1.426	7,8	7,5
074	AA Dresden	15.699	261	243.070	3.154	6,5	8,3
075	AA Leipzig	18.637	312	255.723	3.863	7,3	8,1
076	AA Oschatz	12.859	461	199.635	5.921	6,4	7,8
077	AA Pirna	5.429	140	104.159	3.000	5,2	4,7
078	AA Plauen	5.503	159	94.515	2.475	5,8	6,4
079	AA Riesa	6.408	167	103.580	2.782	6,2	6,0
080	AA Freiberg	7.319	146	130.788	3.788	5,6	3,9
092	AA Zwickau	6.935	150	136.169	3.090	5,1	4,9

Erstellungsdatum: 19.12.2019, Zentraler Statistik-Service, Auftragsnummer 116902

© Bundesagentur für Arbeit